

T.C

GÜLNAR KAYMAKAMLIĞI

ZEYNE ÇOK PROGRAMLI ANADOLU LİSESİ MÜDÜRLÜĞÜ



STRATEJİK PLANI 2019-2023

İSTİKLAL MARŞI

Korkma, sönmez bu şafaklarda yüzen al sancak;
Sönmeden yurdumun üstüne düşen en sonrak.
O benim milletimin yıldızıdır, parlayacak;
O benimdir, o benim milletimin yıldızıdır.

Çatma, kurban olayım, çehreni ey nazlı hilal!
Kahrından irtima bir güli ne bu yıldız, bu dalal?
Sana olmaz dökülen kanlarımız sonra helal...
Hakkıdır, Hakk'a tapan milletimin istiklal!

Ben ezelden beridir hür yaşadım, hür yaşarım;
Hangi çılgın bana zincir vuracakmış? Şaşarım!
Kükremiş sel gibiyim, bendimi çiğner, aşarım;
Yırtarım dağları, enginlere sığmam, taşarım.

Garbın efkârı sarmışsa, çelik zırhlı duvar,
Benim iman dolu göğsüm gibi serhaddim var.
Ulusun, korkma! Nasıl böyle bir imanı boğar,
"Mecenusiyet" dediğin tek dişi kılımsı cinavır?

Arkadaş! Yurduma alçakları uğratma sakın.
Siper et, gövdeni, dursun bu hayasızca akın.
Doğacaktır sana va't ettiği günler, Hakk'ın...
Kim bilir, belki yarın, belki yarından da yakın.

Bastığın yerleri "toprak!" diyerek geçme, tanı:
Düğün ahırındaki binlerce kefensiz yatanı.
Sen şehit oğlusun, incilme, yazıktır atanı:
Verme, dünyaları alsan da, bu cennet vatanı.

Kim bu cennet vatanın uğruna olmaz ki feda?
Şüheda feryatın topıradı, sıksan, şüheda!
Canı canına bütün varımı alsın da Müda,
Ermesin tek vatanından benî dünyada cüda.

Ruhumun senden, İlahi, yudur ancak emeli:
Değmedin ma'bedimin göğsüne namahrem eli.
Bu ezanlar ezan-ı şühadeti dînin temeli
Ebedî yurdumun üstünde benim inleneli.

O zaman vecd ile bin secde eder-varsa-tajım,
Her canihandan, İlahi, boşanıp kanlı yaşım,
Fıktır ruh-ı mücerred gibi yerden na'şim;
O zaman yükselerek arşa değer belki başım.

Dalgalen sen de şataklar gibi ey şanlı hilal!
O sun artık dökülen kanlarımın tepsisi helal!
Ebediyen sana yok, ırkıma yok, lailiyyel:
Hakkıdır, hür yaşamış bayrağımın hürriyet;
Hakkıdır, Hakk'a tapan, milletimin istiklal!

Mehmet AKİT ERSOY

GENÇLİĞE HITABE

Ey Türk gençliği! Birinci vazifen, Türk istiklalini, Türk cumhuriyetini, ilâhîyet, muhalâzâ ve müdafâa ettirmektir.

Mevcudiyetinin ve istikbalinin yegane temeli budur. Bu temel, senin, en liymelli hazinenidir. İstikbalde dahi, seni, bu hazineden mahrum etmek isteyecek, dahili ve harici tehditlerdir olacaktır. Bir gün, istiklal ve cumhuriyet müdafâa mecburiyetine düşersen, vaziyete atılmak için, içinde bulunacağın yazıya imkân ve specah düşünmeyeceksin!

Bu imkân ve serâat, çok namussal bir mahiyette tezâhur edebilir. İstiklal ve cumhuriyetine kasıtlı olarak uğursuzluk bütün dünyada emsall görülmemiş bir galibiyetin münemesilli olacaktır. Çabran ve hile ile azâ vatanın, bütün kâleleri zaft edilmiş, bütün tesarehlerine çözülmüş, bütün orduân düşülmüş ve memleketin her köşesi bilhâl işgal edilmiş olacaktır. Bütün bu serâatın öfke, alim ve dâha vahim ölmek üzere, memleketin dahlinde, kâhîlara sahip olanlar gaflet ve tûlalet ve hâlâ hıyaret içinde bulunabilirler. Hatta bu hâdîsler şahipleri şâhsî menfaaklerini, müştehakın sıyasî emelleriyle terhi edebilirler.

Millet, fak u zaruret içinde harap ve bîtap düşmüş olabilir.

Ey Türk istikbalinin evlad! İşle, bu ahval ve sıratı içinde işle, vazifen, Türk istiklal ve cumhuriyetini korumaktır!

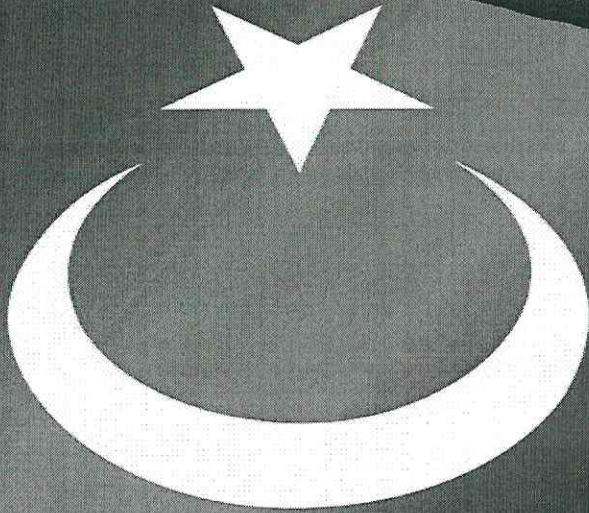
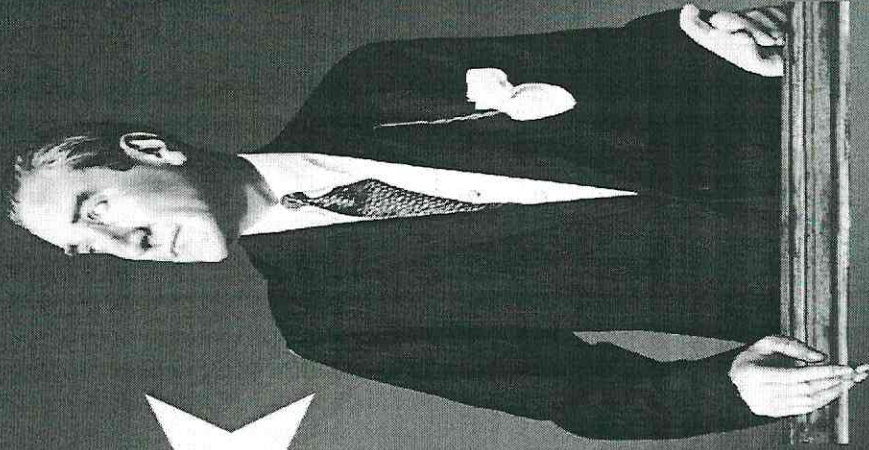
Muhafâz olmağın, kâret, demadarmaklı asil karda, mevcudun!

Millet, fak u zaruret içinde harap ve bîtap düşmüş olabilir.

Ey Türk istikbalinin evlad! İşle, bu ahval ve sıratı içinde işle, vazifen, Türk istiklal ve cumhuriyetini korumaktır!

Muhafâz olmağın, kâret, demadarmaklı asil karda, mevcudun!

M. Akif Ersoy



Öğretmenler;

Yeni Nesil Sizdir

Eseriniz Olacaktır.

M. Akif Ersoy

Hayatın içindeki her şeyin hızla ilerlediği günümüzde durağan bir eğitim sistemi düşünmek elbette büyük bir yanlış olur. Teknolojinin baş döndüren hızına ayak uydurabilmek, hayatı tam on ikiden tutturabilmek için uyanık olmalı, muasır medeniyet seviyesinin yakalanması için gayretle çalışmaya özen göstermeliyiz. Yorulmak kelimesini lügatinden çıkarmış bir okul olarak yolumuza çagın gerektirdiği şekilde devam etmekteyiz.

Okulumuzun vizyonunun kaynağını Ulu Önderimiz Mustafa Kemal Atatürk'ün 'dinlenmemek üzere yola çıkarlar asla yorulmazlar' sözü oluşturmaktadır. Bu söz yol göstericimiz olmuştur ve olmaya devam etmektedir. Bu doğrultuda yeniye ve teknolojiye yüzünü dönen, çagın tüm gereksinimleriyle donanmış, tarihinin verdiği eşsiz birikimle harmanlanmış, örf ve adetlerine bağlı bireyleri yetiştirmeyi ve bu nedenle durmamayı amaçlamıştır.

Bilmekteyiz ki; dev eserler kendi kendine var olmaz. Yeryüzünün en dev eseri olan insanı işlemek öğretmenlerin misyonudur. Bu misyon doğrultusunda nice dev eserler bırakmak üzere yola çıkan okulumuzun koyduğu hedeflere ulaşmak için hazırladığı stratejik planımız yol göstericimiz olacaktır. Dev eserler vermek için büyük planlar yapmak gerekir. Temel stratejileri doğru belirlemek gerekir. Amacımız hedeflerimiz için en doğru ve kısa yolu belirlemek olmuştur.

Hangi yöne gideceğini bilmeyene hiçbir rüzgâr fayda vermeyecektir. Rüzgâr beklemek için gideceğiniz yönü belirlemek gerekir. Hazırladığımız planla kurumumuz yönünü belirlemiş, hedeflerini koymuş ve çalışmalarını hangi doğrultuda sürdüreceği kararına varmıştır.

Planımızın hazırlanmasında öğrenci, öğretmen, veli ve yönetim olarak tüm katmanlarda katılımı sağlamış olmamız planımızın gerçekçiliği açısından önem teşkil etmektedir. Böylelikle tüm paydaşların görüşü alınmış ve fikirlerinden yararlanılmıştır.

Eğitim – Öğretim geleceğe endeksli yapılıp yapılmazdır. Bu sebeple geleceğini planlamak son derece önemlidir. Uzun soluklu planlar ve stratejilerin belirlenmesi şarttır. Stratejilerin belirlenmesi kadar uygulanması da önem arz eder. Yapılan bu planlamaların uygulandığını görebilmek ümidiyle hazırlamaktayız.

Stratejik Plan' da belirlenen hedeflerimizi ne ölçüde gerçekleştirdiğimiz, plan dönemi içindeki her yılsonunda gözden geçirilecek ve gereken düzeltmeler yapılacaktır.

Zeynep ÇPAL Stratejik Planı (2019-2023)'de belirtilen amaç ve hedeflere ulaşmamızın okulumuzun gelişme ve kurumsallaşma süreçlerine önemli katkılar sağlayacağına inanmaktayız

Tülay ALAKOÇ

Okul Müdürü V.

İçindekiler

SUNUŞ.....	HATA! YER İŞARETİ TANIMLANMAMIŞ.....	4
İÇİNDEKİLER		4
BÖLÜM I: GİRİŞ VE PLAN HAZIRLIK SÜRECİ		5
BÖLÜM II: DURUM ANALİZİ		6
OKULUN KISA TANITIMI	HATA! YER İŞARETİ TANIMLANMAMIŞ.	7
OKULUN MEVCUT DURUMU: TEMEL İSTATİSTİKLER		12
PAYDAŞ ANALİZİ.....		18
GZFT (GÜÇLÜ, ZAYIF, FIRSAT, TEHDİT) ANALİZİ		21
GELİŞİM VE SORUN ALANLARI.....		23
BÖLÜM III: MİSYON, VİZYON VE TEMEL DEĞERLER		23
MİSYONUMUZ		23
VİZYONUMUZ		24
TEMEL DEĞERLERİMİZ		25
BÖLÜM IV: AMAÇ, HEDEF VE EYLEMLER		25
TEMA I: EĞİTİM VE ÖĞRETİME ERİŞİM		27
TEMA II: EĞİTİM VE ÖĞRETİMDE KALİTENİN ARTIRILMASI.....		30
TEMA III: KURUMSAL KAPASİTE		31
V. BÖLÜM: MALİYETLENDİRME		32
EKLER:		32

BÖLÜM I: GİRİŞ ve PLAN HAZIRLIK SÜRECİ

2019-2023 dönemi stratejik plan hazırlanması süreci Üst Kurul ve Stratejik Plan Ekibinin oluşturulması ile başlamıştır. Ekibin tarafından oluşturulan çalışma takvimi kapsamında ilk aşamada durum analizi çalışmaları yapılmış ve durum analizi aşamasında paydaşlarımızın plan sürecine aktif katılımını sağlamak üzere paydaş anketi, toplantı ve görüşmeler yapılmıştır.

Durum analizinin ardından geleceğe yönelik bölümüne geçilerek okulumuzun amaç, hedef, göstergeleri ve eylemleri belirlenmiştir. Çalışmaları yürüten ekip ve kurul bilgileri altta verilmiştir.

STRATEJİK PLAN ÜST KURULU

Üst Kurul Bilgileri		Ekip Bilgileri	
Adı Soyadı	Unvanı	Adı Soyadı	Unvanı
TÜLAY ALAKOÇ	OKUL MÜDÜR V.	FATİH KIRAZ	ÖĞRETMEN
VEYSEL GÖKTAŞ	ÖĞRETMEN	ABDULMUTTALIP KARABAG	ÖĞRETMEN
ÖZGÜR DİĞİL	ÖĞRETMEN	ÖZGÜR DİĞİL	ÖĞRETMEN
EMİN DUT	OKUL AİLE BİR.BŞK.	MEHMET TÜRKMEN	ÖĞRETMEN
UĞUR YAVUZ	OKUL AİLE BİR. YÖN. KURULU ÜYESİ		

BÖLÜM II: DURUM ANALİZİ

Durum analizi bölümünde okulumuzun mevcut durumu ortaya konularak neredeyiz sorusuna yanıt bulunmaya çalışılmıştır. Bu kapsamda okulumuzun kısa tanıtımı, okul künyesi ve temel istatistikleri, paydaş analizi ve görüşleri ile okulumuzun Güçlü Zayıf Fırsat ve Tehditlerinin (GZFT) ele alındığı analize yer verilmiştir.

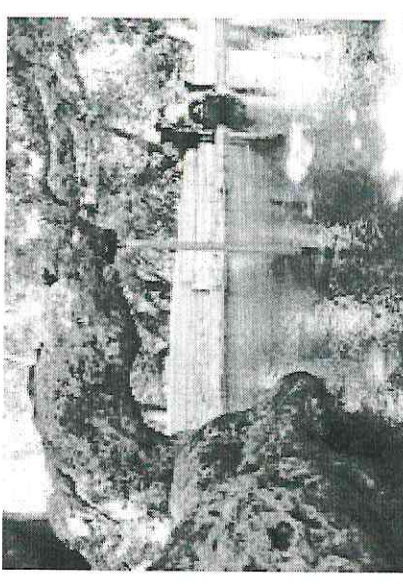
1. ZEYNE KASABASI VE OKULUN TARİHİ GELİŞİMİ

1434 yılında Şeyh Ali Semerkandi (ks)'nin Zeyne'ye gelip yerleşmesi yöreye bir canlılık getirmiştir. Köylüler kendisine bir ev, medrese, cami yaparlar. Medresede öğrenci yetiştirirken halkın sorunlarını, dertlerini dinleyip onlara yardımcı olur. Öğrencileri yurdun bir çok yerinde medrese açıp öğrenci yetiştirirken Zeyne Köyü'nü her tarafa tanıtırlar.

Zeyne, Gülnar İlçe Merkezi'ne 24 km. Uzaklıkta, denizden 315 m. Yükseklikte bulunuyor. 1972 yılında belediye olmuş ve adı Sütlüce olarak değiştirilmiştir. Sütlüce olan belde ismimiz 16 Mart 2007 tarihli resmi gazete de yayınlanarak Zeyne olarak değiştirilmiştir. Göksu ırmağı 7 km. Yakınından geçer. Aydıncık-Gülnar-Mut-Konya-Ankara karayolu üzerindedir. . Bu yörede pınar oldukça çok, başlıca, Düdenli, Pınarbaşı, Mersinli, Çakıllı pınar, Sazak pınarlarıdır. Belde sulak olması nedeniyle kavak ağacı da yoğundur. Akdeniz İklimi özelliği gösteren belde de her çeşit sebze ve meyve yetişir. Kayısı, incir, erik, zeytin iyi gelir getirir. Keçi, koyun, inek beslenir. Buradaki mandıra çevre köylerin sütlerini de değerlendirilmektedir.

OKULUN TARİHİ GELİŞİMİ

Okulumuz 1997 yılında Ticaret ve Turizm Öğretimi Genel Müdürlüğüne bağlı olarak Sütlüce Çok Programlı Lisesi olarak açılmıştır. Bir ay sonra daha önce ortaokul olarak kullanılan şimdiki binasına taşınmıştır. Kasabanın adı Sütlüce iken Zeyne olarak değiştirilmesinden dolayı Okulumuzun adı 2007 tarihinde Zeyne Çok Programlı Lisesi olarak değiştirilmiştir. Bakanlıkça yapılan değişiklikle 2014-2015 Eğitim Öğretim yılında Okulumuzun adı Zeyne Çok Programlı Anadolu Lisesi olarak değiştirilmiştir. Okulumuz Anadolu Lisesi ve Anadolu Meslek Programı olarak iki bölümde hizmet vermektedir. Okulumuz 2017-2018 Eğitim Öğretim yılında yeni binasında hizmet vermeye başlamıştır. Anadolu Meslek Lisesi Muhasebe Finansman alanında son olarak 2018-2019 Eğitim öğretim yılı içerisinde eğitim verilmiştir.



Okulun Mevcut Durumu: Temel İstatistikler

Okulumuzun temel girdilerine ilişkin bilgiler alta yer alan okul künyesine ilişkin tabloda yer almaktadır.

Temel Bilgiler Tablosu- Okul Künyesi

İli: MERSİN		İlçesi: GÜLNAR	
Adres:	Zeyne Mah. Celal KILINÇ Cad. No:48	Coğrafi Konum (link):	36 26' 41.9"N33 32'14.4"E
Telefon Numarası:	0 324 755 4474	Faks Numarası:	0 324 755 4474
e- Posta Adresi:	385680@meb.k12.tr	Web sayfası adresi:	www.zeynecpl.meb.k12.tr
Kurum Kodu:	385680	Öğretim Şekli:	Tam Gün (Tam Gün/İkili Eğitim)
Okulun Hizmete Giriş Tarihi : 1997		Toplam Çalışan Sayısı	13
Öğrenci Sayısı:	Kız	Kadın	3
	Erkek	Erkek	6
	Toplam	Toplam	9
Derslik Başına Düşen Öğrenci Sayısı	8	Şube Başına Düşen Öğrenci Sayısı	7
Öğretmen Başına Düşen Öğrenci Sayısı	4	Şube Başına 30'dan Fazla Öğrencisi Olan Şube Sayısı	0
Öğrenci Başına Düşen Toplam Gider Miktarı		Öğretmenlerin Kurumdaki Ortalama Görev Süresi	3

Çalışan Bilgileri

Okulumuzun çalışanlarına ilişkin bilgiler altta yer alan tabloda belirtilmiştir.

Çalışan Bilgileri Tablosu

Unvan*	Erkek	Kadın	Toplam
Okul Müdürü ve Müdür Yardımcısı	0	1	1
Sınıf Öğretmeni	-	-	-
Branş Öğretmeni	6	1	7
Rehber Öğretmen	-	-	-
İdari Personel	1	0	1
Yardımcı Personel	3	0	3
Güvenlik Personeli	-	-	-
Toplam Çalışan Sayıları	10	2	12

Okulumuz Bina ve Alanları

Okulumuzun binası ile açık ve kapalı alanlarına ilişkin temel bilgiler altta yer almaktadır.

Okul Yerleşkesine İlişkin Bilgiler

Okul Bölümleri		Özel Alanlar	Var	Yok
Okul Kat Sayısı	2	Çok Amaçlı Salon	x	
Derslik Sayısı	5	Çok Amaçlı Saha	x	
Derslik Alanları (m2)	37	Kütüphane		x
Kullanılan Derslik Sayısı	5	Fen Laboratuvarı		x
Şube Sayısı	6	Bilgisayar Laboratuvarı	x	
İdari Odaların Alanı (m2)	29	İş Atölyesi		x
Öğretmenler Odası (m2)	36	Beceri Atölyesi		x
Okul Oturum Alanı (m2)	515	Pansiyon		x
Okul Bahçesi (Açık Alan)(m2)	7230			
Okul Kapalı Alan (m2)	515			
Sanatsal, bilimsel ve sportif amaçlı toplam alan (m ²)	226			
Kantin (m2)	24			
Tuvalet Sayısı	15			
Diğer (.....)				

Sınıf ve Öğrenci Bilgileri

Okulumuzda yer alan sınıfların öğrenci sayıları alttaki tabloda verilmiştir.

SINIFI	Erkek	Kız	Toplam	SINIFI	Kız	Erkek	Toplam
9-A	8	6	14				
10-A	7	0	7				
11-A	9	6	15				
12-A	4	0	4				
10-11 ÖZEL EĞİTİM (Birleştirilmiş Sınıf)	2	0	2				

Donanım ve Teknolojik Kaynaklarımız

Teknolojik kaynaklar başta olmak üzere okulumuzda bulunan çalışır durumdaki donanım malzemesine ilişkin bilgiye alttaki tabloda yer verilmiştir.

Teknolojik Kaynaklar Tablosu

Akıllı Tahta Sayısı	8	TV Sayısı	0
Masaüstü Bilgisayar Sayısı	24	Yazıcı Sayısı	1
Taşınabilir Bilgisayar Sayısı	0	Fotokopi Makinası Sayısı	1
Projeksiyon Sayısı	0	İnternet Bağlantı Hızı	8

Gelir ve Gider Bilgisi

Okulumuzun genel bütçe ödenekleri, okul aile birliği gelirleri ve diğer katkılarda dâhil olmak üzere gelir ve giderlerine ilişkin son iki yıl gerçekleşme bilgileri alttaki tabloda verilmiştir.

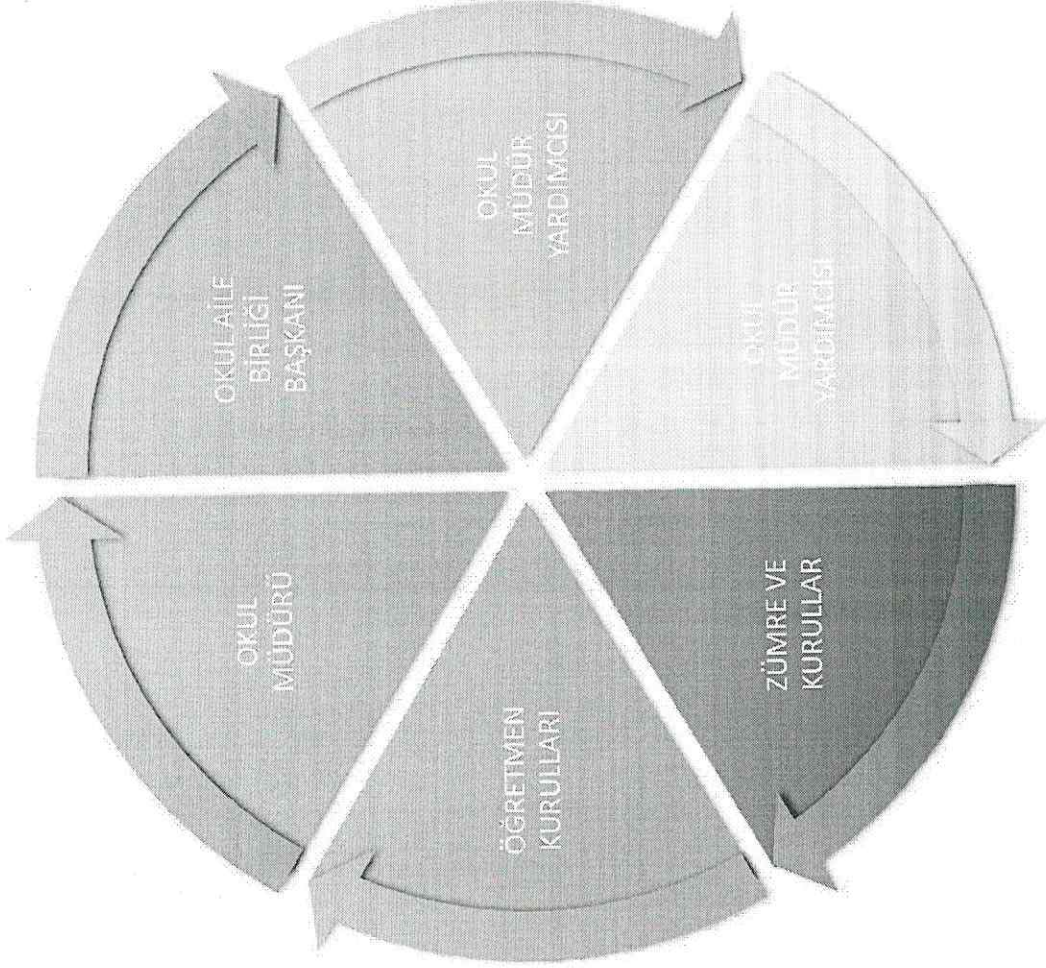
Yıllar	Gelir Miktarı	Gider Miktarı
2019	1.986 TL.	0
2020	1500 TL	0

PAYDAŞ ANALİZİ

Kurumumuzun temel paydaşları öğrenci, veli ve öğretmen olmakla birlikte eğitimde dışsal etkisi nedeniyle okul çevresinde etkileşim içinde bulunan geniş bir paydaş kitlesi bulunmaktadır. Paydaşlarımızın görüşleri anket, toplantı, dilek ve istek kutuları, elektronik ortamda iletilen önerilerde dâhil olmak üzere çeşitli yöntemlerle sürekli olarak alınmaktadır.

Hizmet kalitesinin sürdürülmesi ve geliştirilmesinde, okulumuzun yürüttüğü faaliyetler ve hizmetlerden yararlanan paydaşlarımızın görüş, öneri ve beklentilerini alabilmek, ihtiyaçlarını ölçümlemek, hizmet ve ürünlerin ihtiyaçlar doğrultusunda geliştirilmesi ve iyileştirilmesine yardımcı olacak katkıları alabilmek amacıyla iç ve dış paydaşlara yönelik anket çalışması düzenlenmiş, listede yer alan paydaşlarımıza sunularak görüşleri alınmıştır.

2019-2023 Stratejik Plan çalışmalarında paydaşlarımızın beklenti ve görüşleri göz önünde bulundurularak, anketlerde öne çıkan güçlü yönlerimizin devamlılığı ve iyileşmeye açık alanlarımızın geliştirilmesi yönünde amaç ve hedeflerimiz belirlenmiştir.



Paydaş anketlerine ilişkin ortaya çıkan temel sonuçlara alta yer verilmiştir:

İç Paydaşlar	Dış Paydaşlar
OKUL MÜDÜRÜ VE YARDIMCISI	GÜLNAR İLÇE MİLLİ EĞİTİM MÜDÜRLÜĞÜ
ÖĞRETMENLER	ZEYNE İLK VE ORTAOKULU
MEMUR, HİZMETLİ VE İŞÇİ	ZEYNE ORMAN İŞLETME ŞEFLİĞİ
ÖĞRENCİLER	ZEYNE TARIM KREDİ KOOPERATİFİ
VELİLER	GÜLNAR BELEDİYESİ
	SİVİL TOPLUM KURULUŞLARI
	HALK EĞİTİM MÜDÜRLÜĞÜ
	ZEYNE AİLE SAĞLIĞI MERKEZİ
	ZEYNE MUHTARLIĞI

PAYDAŞLAR	İÇ PAYDAŞ	DIŞ PAYDAŞ	HİZMET ALAN	NEDEN PAYDAŞ	Paydaşın Kurum Faaliyetlerini Etkileme Derecesi		Paydaşın Taleplerine Verilen Önem	5nuos
					Tam 5" "Çok 4" , "Orta 3" , "Az 2" , "Hiç 1"	1,2,3 Gözet 4,5 Birlikte Çalış		
					1,2,3 İzle 4,5 Bilgilendir	1,2,3 Gözet 4,5 Birlikte Çalış	5	
Gülner İlçe Milli Eğitim Müdürlüğü		X		Amaçlarımıza Ulaşmada Destek İçin İş birliği içinde Olmamız Gereken Kurum	5	5		Bilgilendir, Birlikte çalış
Veliler	X		X	Doğrudan ve Dolaylı Hizmet Alan	5	5		Bilgilendir, Birlikte çalış
Öğrenciler	X		X	Temel Hedef Kitlemiz	5	5		Bilgilendir, Birlikte Çalış
Öğretmenler	X			Amaçlarımıza Ulaşmada Destek İçin İş birliği içinde Olmamız Gereken Paydaşlar	5	5		Bilgilendir, Birlikte Çalış
Okul Müdür ve Yardımcısı	X			Amaçlarımıza Ulaşmak için çalışan paydaşlar.	5	5		Bilgilendir, Birlikte Çalış

Zeyne Aile Sağlığı Merkezi		X		Amaçlarımıza Ulaşmada Destek İçin İş Birliği İçinde Olmamız Gereken Kurum	4	4	Bilgilendir, Birlikte Çalış
Memur, Hizmetli ve İşçi	X			Amaçlarımıza Ulaşmada Destek İçin İş Birliği İçinde Olmamız Gereken Paydaşlar	5	5	Bilgilendir, Birlikte Çalış
Zeyne Orman İşletme Şefliği		X		Amaçlarımıza Ulaşmada Destek İçin İş Birliği İçinde Olmamız Gereken Kişi/kişiler	1	3	İzle, Gözet
Zeyne İlk Ve Ortaokulu		X		Amaçlarımıza Ulaşmada Destek İçin İş Birliği İçinde Olmamız Gereken Kurum	5	5	Bilgilendir, Birlikte Çalış
Zeyne Muhtarlığı		X		Amaçlarımıza Ulaşmada Destek İçin İş Birliği İçinde Olmamız Gereken Kurum	1	2	İzle, Gözet
Halk Eğitim Müdürlüğü		X		Amaçlarımıza Ulaşmada Destek İçin İş Birliği İçinde Olmamız Gereken Kurum	5	5	Bilgilendir, Birlikte Çalış
Gülнар Belediyesi		X		Amaçlarımıza Ulaşmada Destek İçin İş Birliği İçinde Olmamız Gereken Kurum	1	3	İzle, Gözet
Zeyne Tarım Kredi Kooperatifi		X		Amaçlarımıza Ulaşmada Destek İçin İş Birliği İçinde Olmamız Gereken Kurum	1	3	İzle, Gözet

Öğrenci Anketi Sonuçları:

Öğrencilere yönelik yapılan anketlerde Öğrenciler; öğretmenlerle ihtiyaç duyduklarında rahatlıkla görüşebildiklerini, Müdürlükle istedikleri zaman görüşebildiklerini, kendilerini güvende hissettiklerini. Okulun için ve dışın temiz olduğunu, teneffüslerde ihtiyaçlarını giderebildiklerini, Okulun fiziki mekânlarının yeterli olduğunu düşünmektedir.

Bazı öğrencilerde okulda rehberlik servisinden yeterince faydalanmadığını kendi görüşlerinin yeterince dikkate alınmadığını ve sosyal kültürel faaliyetlerin yetersiz olduğunu düşünmektedir.

Öğrencilere yönelik yapılan anketler sonucunda olumlu yönlerimizi koruyup geliştirmeye devam edeceğiz. Aynı şekilde olumsuz yönlerimizi de düzeltip eğitim öğretim niteliğini arttırmaya çalışacağız

Öğretmen Anketi Sonuçları:

Öğretmenlere yönelik yapılan anketlerde Öğretmenler alınan kararlara çalışanlarında katıldığını, tüm duyuruları zamanında öğrendiklerini, adaletli ve tarafsız davrandığını, kendilerini okulun değerli bir üyesi olarak gördüklerini, Öğretmenler arasında ayırım yapılmadığı, Okul yönetiminin iyileştirmeye açık alanlarını çalışanlarla paylaşımını paylaştığını düşünmektedir.

Bazı Öğretmenler okulda çalışanlara yönelik sosyal kültürel faaliyetlerin yetersiz olduğunu, yerelde toplum üzerinde olumlu etki bırakacak çalışmaların yetersiz olduğunu düşünmektedir.

Öğretmenlere yönelik yapılan anketler sonucunda olumlu yönlerimizi koruyup geliştirmeye devam edeceğiz. Aynı şekilde olumsuz yönlerimizi de düzeltip eğitim öğretim niteliğini arttırmaya çalışacağız.

Veli Anketi Sonuçları:

Velilere yönelik yapılan ankette genel olarak veliler okul çalışanları ile rahat görüşebildiklerini, duyuruları zamanında öğrendiklerini, istek ve şikâyetlerin dikkate alındığını, okulun güvenli, temiz, bakımlı ve araç gereç yönünden yeterli donanıma sahip olduğunu düşünmektedir.

Bazı veliler rehberlik hizmetlerinde aksaklıklar olduğunu öğretmen ekibinin olduğunu ve yeterli miktarda sosyal kültürel etkinlik yapılmadığını düşünmektedir.

Velilere yönelik yapılan anketler sonucunda olumlu yönlerimizi koruyup geliştirmeye devam edeceğiz. Aynı şekilde olumsuz yönlerimizi de düzeltip eğitim öğretim niteliğini arttırmaya çalışacağız.

GZFT (Güçlü, Zayıf, Fırsat, Tehdit) Analizi

Okulumuzun temel istatistiklerinde verilen okul künyesi, çalışan bilgileri, bina bilgileri, teknolojik kaynak bilgileri ve gelir gider bilgileri ile paydaş anketleri sonucunda ortaya çıkan sorun ve gelişime açık alanlar iç ve dış faktör olarak değerlendirilerek GZFT tablosunda belirtilmiştir. Dolayısıyla olguyu belirten istatistikler ile algıyı ölçen anketlerden çıkan sonuçlar tek bir analizde birleştirilmiştir.

Kurumun güçlü ve zayıf yönleri donanım, malzeme, çalışan, iş yapma becerisi, kurumsal iletişim gibi çok çeşitli alanlarda kendisinden kaynaklı olan güçlülükleri ve zayıflıkları ifade etmektedir ve ayırmda temel olarak okul müdürü/müdürlüğü kapsamından bakılarak iç faktör ve dış faktör ayrımı yapılmıştır.

İçsel Faktörler

Güçlü Yönler

Öğrenciler	<ul style="list-style-type: none">❖ Öğrencileri suçla iten unsurların okul çevresinde bulunmaması.❖ Sınıf mevcutlarının sayısının az olması.
Çalışanlar	<ul style="list-style-type: none">❖ Çalışanlar arasındaki birlik ve beraberlik ruhunun kuvvetli olması.❖ Görev bilincine sahip çalışanların olması
Veliler	<ul style="list-style-type: none">❖ Öğretmenlere karşı duymuş oldukları saygı
Bina ve Yerleşke	<ul style="list-style-type: none">❖ Tekli eğitim yapılması
Donanım	<ul style="list-style-type: none">❖ Derslik konusunda eksisinin bulunmaması
Bütçe	<ul style="list-style-type: none">❖ Okulun yeterli donanımda olması❖ Teknik eksisinin bulunmaması❖ Okulun yeterli bütçeye sahip olması
Yönetim Süreçleri	<ul style="list-style-type: none">❖ Okul yönetiminin işleri zamanında yapması❖ Olası krizlerde kriz yönetiminin çözüm odaklı olması❖ Bütün yazışmaların kurum bazında eksiksiz yapılması
İletişim Süreçleri	<ul style="list-style-type: none">❖ İletişimin insan odaklı olması

Zayıf Yönler

Öğrenciler	<ul style="list-style-type: none">❖ Merkezi öğrenci yerleştirme sisteminde yerleştirmenin düşük olması
Çalışanlar	<ul style="list-style-type: none">❖ Bazı Öğretmenlerin görevlendirme yoluyla başka ilçelere gitmeleri
Veliler	<ul style="list-style-type: none">❖ Velilerin kırsalda oturması sebebiyle iletişim kopukluğu❖ Eğitim seviyesinin düşük olması sebebiyle kuşak çatışmasına düşülmesi❖ Velilerin Basın yayın organlarından fazla etkilenmesi
Bina ve Yerleşke	<ul style="list-style-type: none">❖ Bina ilk olarak Okul binası olarak inşa edilmediği için Okul olarak dönüşüm yapılmasına rağmen hala bazı eksikliklerin giderilememesi dolayısıyla spor sahası gibi eksiklikler bulunmaktadır.
Donanım	<ul style="list-style-type: none">❖ Zamanla eskiyen bilişim araçları sebebiyle yaşanan aksaklıklar
Bütçe	<ul style="list-style-type: none">❖ Bütçenin belirli dönemlerde alıma izin vermesi❖ Yerel maddi kaynak destek bulmakta zorlanılması❖ Bilimsel ve teknolojik temalı çalışmalar için maddi kaynak temininde güçlük yaşanması
Yönetim Süreçleri	<ul style="list-style-type: none">❖ Kadrolu idarecilerin süreklilik göstermemesi ve Müdür Yardımcısının bulunmaması nedeni ile yönetsel sıkıntılar yaşanmaktadır.
İletişim Süreçleri	<ul style="list-style-type: none">❖ Velilerin çoğunluğunun çiftçilik yapması sebebi ile işlerinin yoğun olmasından kaynaklı iletişim sıkıntıları yaşanmaktadır.

Dışsal Faktörler

Fırsatlar

Politik	❖ İlçenin en gelişmiş beldelerinden birisi olması ve Beldeler içerisinde tek lise olmasının siyasi avantajları
Ekonomik	❖ İnanç Turizminin bölgede etkin olması
Sosyolojik	❖ Bölge ikliminin hayvancılık ve tarım için elverişli olması
Teknolojik	❖ Gelenek ve Görenekleri bakımından zengin bir geçmişe sahip olmak
Mevzuat-Yasal	❖ Okulun bulunduğu konum Silifke, Mut ve Gülnar ilçelerine eşit mesafede olmasından teknolojiye erişimde sıkıntı yaşanmaması
Ekolojik	❖ Mevzuatın bütün işleyişi planlaması
	❖ Okulun doğal bir çevrede bulunuyor olması

Tehditler

Politik	❖ Eğitim sisteminde sürekli yenilenen programlar
Ekonomik	❖ Yerel yönetimlerin eğitime yönelik politikaları
Sosyolojik	❖ Ekonomik faaliyetlerin tarımla sınırlı kalması.
Teknolojik	❖ Kitle iletişim araçlarının olumsuz etkileri
Mevzuat-Yasal	❖ Mahallenin nitelikli göç vermesi
Ekolojik	❖ Velilerin eğitim düzeyinin düşük olması
	❖ İnternetin ve cep telefonunun bilinçsiz ve kontrolsüz kullanılması
	❖ Sık personel değişikliğine yol açabilecek yasal zorunluluklar
	❖ Çevre ile ilgili düzenlemelerin uygulanmasında yaşanan problemler

Gelişim ve Sorun Alanları

Gelişim ve sorun alanları analizi ile GZFT analizi sonucunda ortaya çıkan sonuçların planın geleceğe yönelim bölümü ile ilişkilendirilmesi ve buradan hareketle hedef, gösterge ve eylemlerin belirlenmesi sağlanmaktadır.

Gelişim ve sorun alanları ayrımında eğitim ve öğretim faaliyetlerine ilişkin üç temel tema olan Eğitime Erişim, Eğitimde Kalite ve Kurumsal Kapasite kullanılmıştır. Eğitime erişim, öğrencinin eğitim faaliyetine erişmesi ve tamamlamasına ilişkin süreçleri; Eğitimde kalite, öğrencinin akademik başarısı, sosyal ve bilişsel gelişimi ve istihdamı da dâhil olmak üzere eğitim ve öğretim sürecinin hayata hazırlama evresini; Kurumsal kapasite ise kurumsal yapı, kurum kültürü, donanım, bina gibi eğitim ve öğretim sürecine destek mahiyetinde olan kapasiteyi belirtmektedir.

Eğitime Erişim	Eğitimde Kalite	Kurumsal Kapasite
Okullaşma Oranı	Akademik Başarı	Kurumsal İletişim
Okula Devam/ Devamsızlık	Sosyal, Kültürel ve Fiziksel Gelişim	Kurumsal Yönetim
Okula Uyum, Oryantasyon	Sınıf Tekrarı	Bina ve Yerleşke
Özel Eğitime İhtiyaç Duyan Bireyler	İstihdam Edilebilirlik ve Yönlendirme	Donanım
Yabancı Öğrenciler	Öğretim Yöntemleri	Temizlik, Hijyen
Hayat boyu Öğrenme	Ders araç gereçleri	İş Güvenliği, Okul Güvenliği
		Taşıma ve servis

Gelişim ve Sorun Alanlarımız

1.TEMA: EĞİTİM VE ÖĞRETİMDE ERİŞİM

1	Bölgenin kırsal olması ve halkın eğitim seviyesinin düşük olmasından kaynaklı eğitime yeterli desteğin verilmemesi.
2	İsteksiz öğrencilerin devamsızlık yapması
3	Rehberlik hizmetlerinin olmaması

2.TEMA: EĞİTİM VE ÖĞRETİMDE KALİTE

1	Akademik başarıyı arttıracak çalışmaların yapılması
2	Sosyal, Kültürel ve Fiziksel Gelişimi sağlayacak etkinlikler düzenlenmesi
3	Öğretmenlere yönelik hizmetçi eğitim düzenlenmesi

3.TEMA: KURUMSAL KAPASİTE

1	Kurumsal İletişimin geliştirilmesi için personellere yönelik etkinlikler düzenlenmesi
2	Kurumsal Yönetimin kadro olarak desteklenmesi

BÖLÜM III: MİSYON, VİZYON VE TEMEL DEĞERLER

Okul Müdürlüğümüzün Misyon, vizyon, temel ilke ve değerlerinin oluşturulması kapsamında öğretmenlerimiz, öğrencilerimiz, velilerimiz, çalışanlarımız ve diğer paydaşlarımızdan alınan görüşler, sonucunda stratejik plan hazırlama ekibi tarafından oluşturulan Misyon, Vizyon, Temel Değerler; Okulumuz üst kurulana sunulmuş ve üst kurul tarafından onaylanmıştır.

MİSYONUMUZ

Kendisiyle ve toplumla barışık, öğrenmeyi öğrenen, geleceğe güvenle bakan, sorumluluklarının bilincinde, rekabetçi, paylaşmayı bilen, bilimsel düşünen yenilikçi gençler yetiştirmektedir.

VİZYONUMUZ

Sosyal, kültürel, bilimsel alandaki her türlü yenileşme, gelişme ve değişmeyi yakından takip eden, İçinde yaşanılan zamanın gereklerine göre değil, gelecek yüzyılın ihtiyaçlarını bilerek ona göre hazırlıklarını yapan, her zaman daha ileriye gitmek için uğraşan bir ortaöğretim kurumu olmaktadır.

TEMEL DEĞERLERİMİZ

- ❖ İnsan ve Ülke sevgisi temel değerimizdir.
- ❖ Karşılıklı güven ve dürüstlük
- ❖ Adaletli olmak
- ❖ Sabır ve hoşgörü
- ❖ Bireysel farklılıklara dikkat etmek
- ❖ Sevgi, saygı, değer verme ve demokrasi kurum kültürümüzdür.
- ❖ Bütün öğrencilerimiz öğrenebilir, üretebilir ve başarıya ulaşabilir.
- ❖ Öğrencilerimizin isteklerine, yeteneklerine göre değerlendirilir ve yönlendirilir.
- ❖ Sürekli gelişimin ve teknolojiyi takip etmenin bilincindeyiz.
- ❖ Herkes sorumluluklarını üstlenebilir.
- ❖ Okul Yönetimi + Okul Personeli + Öğrenciler + Veliler = BAŞARI

BÖLÜM IV: AMAÇ, HEDEF VE EYLEMLER

TEMA I: EĞİTİM VE ÖĞRETİME ERİŞİM

Eğitim ve öğretime erişim okullaşma ve okul terki, devam ve devamsızlık, okula uyum ve oryantasyon, özel eğitime ihtiyaç duyan bireylerin eğitime erişimi, yabancı öğrencilerin eğitime erişimi ve hayat boyu öğrenme kapsamında yürütülen faaliyetlerin ele alındığı temadır.

Stratejik Amaç 1:

Kayıt bölgemizde yer alan çocukların okullaşma oranlarını artıran, öğrencilerin uyum ve devamsızlık sorunlarını gideren etkin bir yönetim yapısı kurulacaktır.

Stratejik Hedef 1.1.

Kayıt bölgemizde yer alan çocukların okullaşma oranları artırılabilecek ve öğrencilerin uyum ve devamsızlık sorunları da giderilecektir.

Performans Göstergeleri

No	PERFORMANS GÖSTERGESİ	HEDEF			
		Mevcut 2020	2021	2022	2023
PG.1.1.a	Kayıt bölgesindeki öğrencilerden okula kayıt yaptırılanların oranı (%)	100	100	100	100
PG.1.1.b	İlkokul birinci sınıf öğrencilerinden en az bir yıl okul öncesi eğitim almış olanların oranı (%) (ilkokul)				
PG.1.1.c	Okula yeni başlayan öğrencilerden oryantasyon eğitimine katılanların oranı (%)	100	100	100	100
PG.1.1.d	Bir eğitim ve öğretim döneminde 20 gün ve üzeri devamsızlık yapan öğrenci oranı (%)	0	0	0	0

PG.1.1.e.	Bir eğitim ve öğretim döneminde 20 gün ve üzeri devamsızlık yapan yabanc öğrenci oranı (%)						
PG.1.1.f.	Okulun özel eğitime ihtiyaç duyan bireylerin kullanımına uygunluğu (0-1)	1	1	1			
PG.1.1.g.	Hayatboyu öğrenme kapsamında açılan kurslara devam oranı (%) (halk eğitim)						
PG.1.1.h.	Hayatboyu öğrenme kapsamında açılan kurslara katılan kişi sayısı (sayı) (halkeğitim)						

Eylemler

No	Eylem İfadesi	Eylem Sorumlusu	Eylem Tarihi
1.1.1.	Kayıt bölgesinde yer alan öğrencilerin tespiti çalışması yapılacaktır.	Okul Stratejik Plan Ekibi	01 Eylül-20 Eylül
1.1.2.	Devamsızlık yapan öğrencilerin tespiti ve erken uyarı sistemi için çalışmalar yapılacaktır.	Müdür Vekili Tülay ALAKOÇ	01 Eylül-20 Eylül
1.1.3.	Devamsızlık yapan öğrencilerin velileri ile özel aylık toplantı ve görüşmeler yapılacaktır.	Rehberlik Servisi Sınıf Rehber Öğretmenleri	Her ayın son haftası
1.1.4.	Okulun özel eğitime ihtiyaç duyan bireylerin kullanımının kolaylaştırılması için asansör eksiklikleri tamamlanacaktır.	Mehmet TÜRKMEN Öğretmen	Mayıs 2019

TEMA II: EĞİTİM VE ÖĞRETİMDE KALİTENİN ARTIRILMASI

Eğitim ve öğretimde kalitenin artırılması başlığı esas olarak eğitim ve öğretim faaliyetinin hayata hazırlama işlevinde yapılacak çalışmaları kapsamaktadır.

Bu tema altında akademik başarı, sınav kaygıları, sınıfta kalma, ders başarıları ve kazanımları, disiplin sorunları, öğrencilerin bilimsel, sanatsal, kültürel ve sportif faaliyetleri ile istihdam ve meslek edindirmeye yönelik rehberlik ve diğer mesleki faaliyetler yer almaktadır.

Stratejik Amaç 2:

Öğrencilerimizin gelişmiş dünyaya uyum sağlayacak şekilde donanımlı bireyler olabilmeleri için eğitim ve öğretimde kalite artırılabacaktır.

Stratejik Hedef 2.1.

Öğrenme kazanımlarını takip eden ve velileri de sürece dâhil eden bir yönetim anlayışı ile öğrencilerimizin akademik başarıları ve sosyal faaliyetlere etkin katılımı artırılacaktır.

Performans Göstergeleri

No	PERFORMANS GÖSTERGESİ	MEVCUT HEDEF			
		2020	2021	2022	2023
PG.1.1.a	Üst kuruma yerleşen öğrenci oranı (%)	30	65	70	75
PG.1.1.b	Ders dışı etkinliklere katılan öğrenci oranı (%)	85	87	88	90
PG.1.1.c	Ulusal/uluslararası ve yerel projelere katılan öğrenci sayısı	30	60	70	75

Eylemler

No	Eylem İfadesi	Eylem Sorumlusu	Eylem Tarihi
1.1.1.	Yazılı sonuçları öğrenci bazında takip edilerek gelişimleri takip edilecektir.	Tüm öğretmenler	Aralık-Mayıs
1.1.2	Tüm yönetici ve öğretmenlerimize yönelik Ar-Ge Birim üyelerinin desteğiyle bilgilendirme toplantıları gerçekleştirilecektir.	Okul Yönetimi	Dönem Sonları
1.1.3	Ulusal/uluslararası ve yerel projeler hakkında öğrenci ve öğretmenler bilgilendirilecek, proje hazırlamaları yönünde motive edilecektir.	Proje Koordinatörleri	Proje Tarihlerinde
1.1.4	Öğretmenlerin mesleki gelişimlerine yönelik düzenlenen seminer/toplantı gibi faaliyetlere katılımları sağlanacaktır.	Okul Yönetimi	İlgili Etkinlik Tarihinde
1.1.5	Sınav kaygısını ortadan kaldırmak için rehberlik çalışmaları yapılacaktır.	Sınıf Rehber Öğretmenleri	Her ay sonu

Stratejik Hedef 2.2. Etkin bir rehberlik anlayışıyla, öğrencilerimizi ilgi ve becerileriyle orantılı bir şekilde üst öğrenime veya istihdama hazır hale getiren daha kaliteli bir kurum yapısına geçilecektir.

Performans Göstergeleri

No	PERFORMANS GÖSTERGESİ	HEDEF			
		Mevcut	2021	2022	2023
PG.1.1.a	Mesleki rehberlik faaliyet sayısı	0	2	3	4
PG.1.1.b	Yetiştirme kurslarından memnuniyet oranı (%)	0	60	65	70
PG.1.1.c.	Sınav kaygısı yaşayan öğrenci oranı (%)	50	45	40	35

Eylemler

No	Eylem İfadesi	Eylem Sorumlusu	Eylem Tarihi
1.1.1.	Öğrenciler bilgi ve yetenekleri doğrultusunda uygun okul meslek bölümlerine yönlendirilecektir.	Okul Mesleki ve Tanıtım Ekibi	Okul Eğitim Öğretim Yılı Son Ayı(Haziran)
1.1.2	Yetiştirme kurslarının niteliğinin artırılabilmesi için zümre toplantıları gerçekleştirilecek	Okul İdaresi	Okul Eğitim Öğretim Yılı İlk Ayı(Eylül)
1.1.3	Yetiştirme kurslarının devamlılığını sağlayabilmek için veli toplantıları gerçekleştirilecektir	Okul Müdürü	Okul Eğitim Öğretim Yılı Kasım Ayı içerisinde
1.1.4	Sınav kaygısını ortadan kaldırmak için rehberlik çalışmaları gerçekleştirilecektir	Sınıf Rehber Öğretmenleri	Okul Eğitim Öğretim Yılı Nisan Ayı içerisinde
1.1.5	Öğrenciler bilgi ve yetenekleri doğrultusunda uygun mesleklere yönlendirilecektir.	Sınıf Rehber Öğretmenleri	Okul Eğitim Öğretim Yılı Mayıs Ayı

TEMA III: KURUMSAL KAPASİTE

Stratejik Amaç 3:

Eğitim ve öğretim faaliyetlerinin daha nitelikli olarak verilebilmesi için okulumuzun kurumsal kapasitesi güçlendirilecektir.

Performans Göstergeleri

No	PERFORMANS GÖSTERGESİ	MEVCUT HEDEF			
		2020	2021	2022	2023
PG.3.1.a	Okul servislerinden memnuniyet oranı (%)	100	100	100	100
PG.3.2.b	Yapılan tadilat sayısı	0	2	2	2
PG.3.3.c.	Kişisel Gelişim alanında verilen seminer sayısı	0	2	2	3
	Okul temizliğinden memnuniyet oranı (%)	100	100	100	100

Eylemler

No	Eylem İfadesi	Eylem Sorumlusu	Eylem Tarihi
1.1.1.	Okul servislerinin denetimi yapılacaktır. Öğrencilerle görüşülerek problemler tespit edilecektir.	Okul İdaresi, Okul taşımalı Servis Denetim Ekibi	Eğitim Öğretim Süreci Her Ayı
1.1.2	Temizlik konulu projeler yürütülecek, öğretmen ve öğrencilerin projede aktif yer almaları sağlanacaktır	Okul İdaresi, Öğretmenler, Öğrenciler, Veliler	Eğitim Öğretim yılı Boyunca
1.1.3	Yardımcı personele yönelik görüşmeler gerçekleştirilecektir	Okul Müdürü	Eğitim Öğretim yılı Boyunca
1.1.4	Okulumuzdaki tüm paydaşlarımıza yönelik olarak temizlik temalı bilgilendirme toplantısı yapılması sağlanacaktır	Okul Müdürü, Okul Beyaz bayrak Ekibi	Eğitim Öğretim yılı Boyunca

V. BÖLÜM: MALİYETLENDİRME

2019-2023 Stratejik Planı Faaliyet/Proje Maliyetlendirme Tablosu

Kaynak Tablosu	2024	2024	2022	2023	Toplam
Genel Bütçe	0	0	0	0	0
Valiöbekler ve Belediyelerin Katkısı	0	0	0	0	0
Diğer (Okul Arık Birlikleri)	0	3500	4000	5000	17500
TOTLAM	0	3500	4000	5000	17500

VI. BÖLÜM: İZLEME VE DEĞERLENDİRME

Okulumuz Stratejik Planı izleme ve değerlendirme çalışmalarında 5 yıllık Stratejik Planın izlenmesi ve 1 yıllık gelişim planının izlenmesi olarak ikili bir ayrıma gidilecektir.

Stratejik planın izlenmesinde 6 aylık dönemlerde izleme yapılacak denetim birimleri, il ve ilçe millî eğitim müdürlüğü ve Bakanlık denetim ve kontrollerine hazır halde tutulacaktır.

Yıllık planın uygulanmasında yürütme ekipleri ve eylem sorumlularıyla aylık ilerleme toplantıları yapılacaktır. Toplantıda bir önceki ayda yapılanlar ve bir sonraki ayda yapılacaklar görüşülüp karara bağlanacaktır.

EKLER:

Öğretmen, öğrenci ve veli anket örnekleri klasör ekindedir.